

ŐSKOR – PREHISZTORIKUS KOR II.

(TÖRTÉNELEM ELŐTTI, AZ EMBERISÉG KIALAKÍTOTT KULTÚRÁJA ELŐTTI)
MŰVÉSZETEK KEZDETEI

Szobrászata - építményei



Lausseli Vénusz Kr.e. 28 000 körül

2

Bölenyszarvat tartó "Vénusz"

Lausseli Vénusz (losszel) Kr.e. 28 000 körül

3

TÜLKÖS ASSZONY

Mésző dombormű - 42 cm Franciaország

Kezdetben csak a formák körvonalát vésték kőbe, fába, csontokba, szarvakra. Később sziklába vájt magas domborművek és kisméretű szobrok is készültek.

- Frontális szembőlnézeti ábrázolás
- Ruhátlan test, túlhangsúlyozott női idomok
- Széles csípő, jelzésszerű végtagok
- Személytelen ábrázolás, az arc részletei nincsenek kidolgozva
- Bölényszarv és hason pihenő kéz bőséges gyermekáldást jelképez

Sziráki Sz. Gábor: Prehisztórikus kor II.



Célszerűség háttérbe szorul, ugyanakkor a testformák tudatos megfigyelése absztrahálást mutat. Eldönthetetlen, hogy egyes eltérések az anatómiai formáktól ügyetlenség, vagy szándékos túlzás. A kezdetleges szobor - dombormű korai kőkorszakból származik



4

Táncoló férfi

paleolitikum

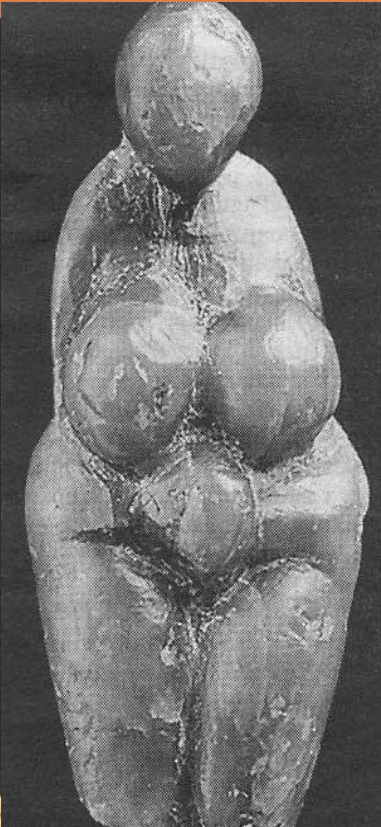
Sziráki Sz. Gábor: Prehisztorikus kor II.

GRIMALDI VÉNUSZ

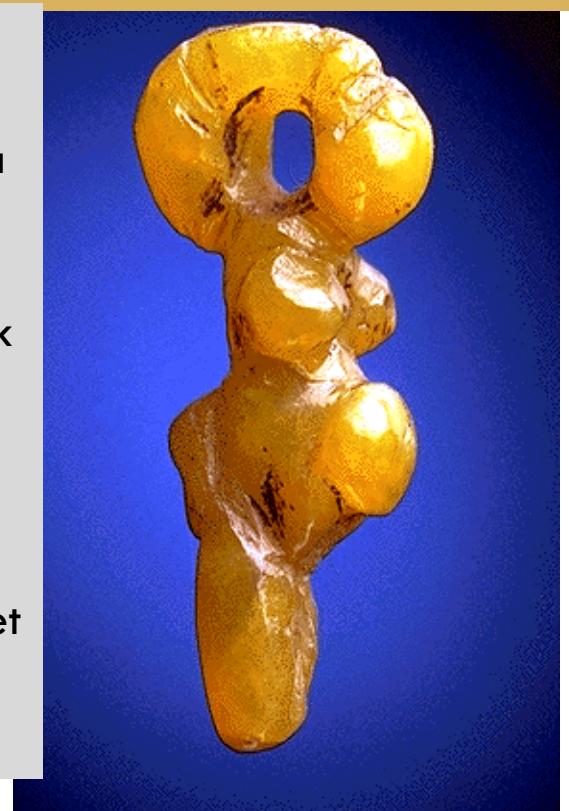
5

Kr.e. 20 000 körül, elefántcsont 6,8 cm

Grimaldi vénusz talizmán



Az „őskori művész” a nőies formák kihangsúlyozásával a termékenységet jelképezte. A kisméretű szobrocskák valószínűleg talizmántárgyak voltak, melyet a nyakukba akasztva viseltek, bűvös erejüket ezáltal átadva viselőjüknek.



WILLENDORFI VÉNUSZ

6

Kr.e. 25 000

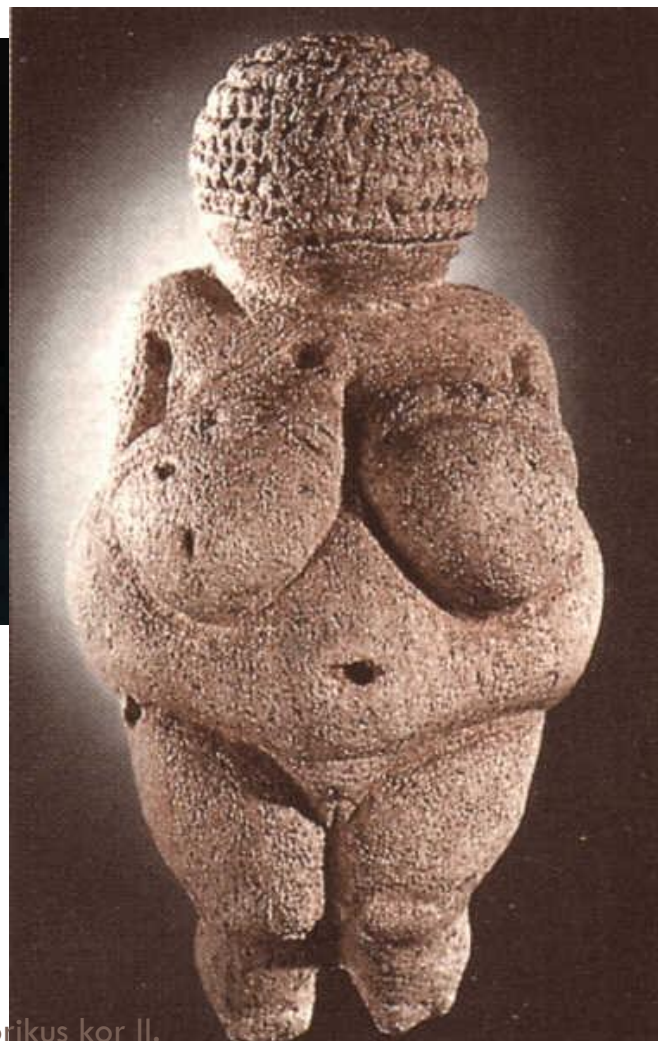
Mézkő 11 cm

Bécs,
Naturhistorisch
es Museum

Európa
szobrocscsa
lelőhelyei
közül a
willendorfi
a
legismertebb.



**DÖRZSKŐVEL
CSISZOLT**



Cernavodai ülő nő

7

Kerámia a neolitikum idején:

Kr.e. 4. évezred

Bukarest, Történeti Múzeum

Jelentős technikai újítás az agyag kiégetésének feltalálása. A jól formálható agyagból már régebben is mintáztak szobrokat, de a kiégetés lehetőségére valószínűleg a véletlen vezetett. Az égetett agyagból (terrakotta) szobrok, edények készültek, melyek elterjedéséhez vezettek



Neolit cserepes csizma, cernavodai terrakotta

8



Sziráki Sz. Gábor: Prehisztorikus kor II.

Szegvári – Tűzkövesi „Sarlós Isten”

9

Kr.e. 3 000 körül

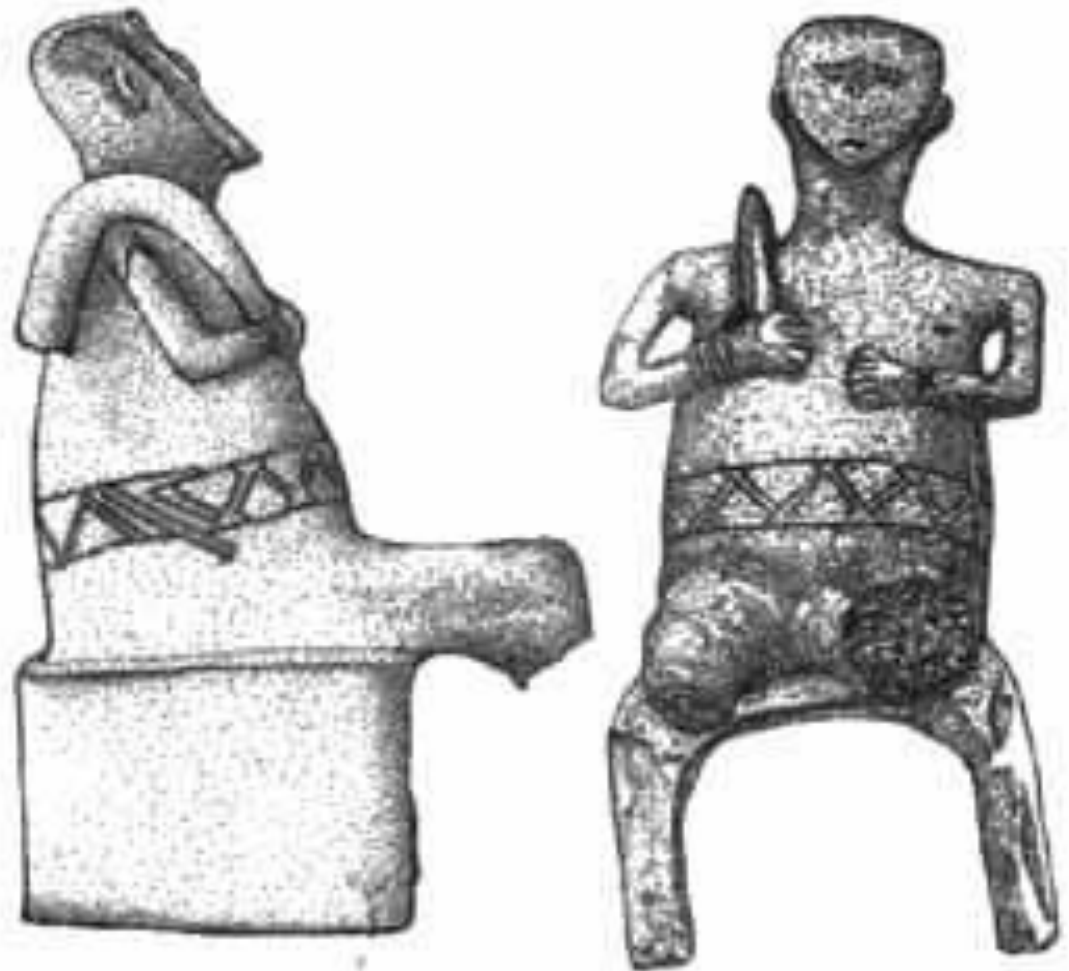
Szentes, Koszta József
Múzeum

Terrakotta

A jobb kezében tartott
sarló az isten
attribútuma

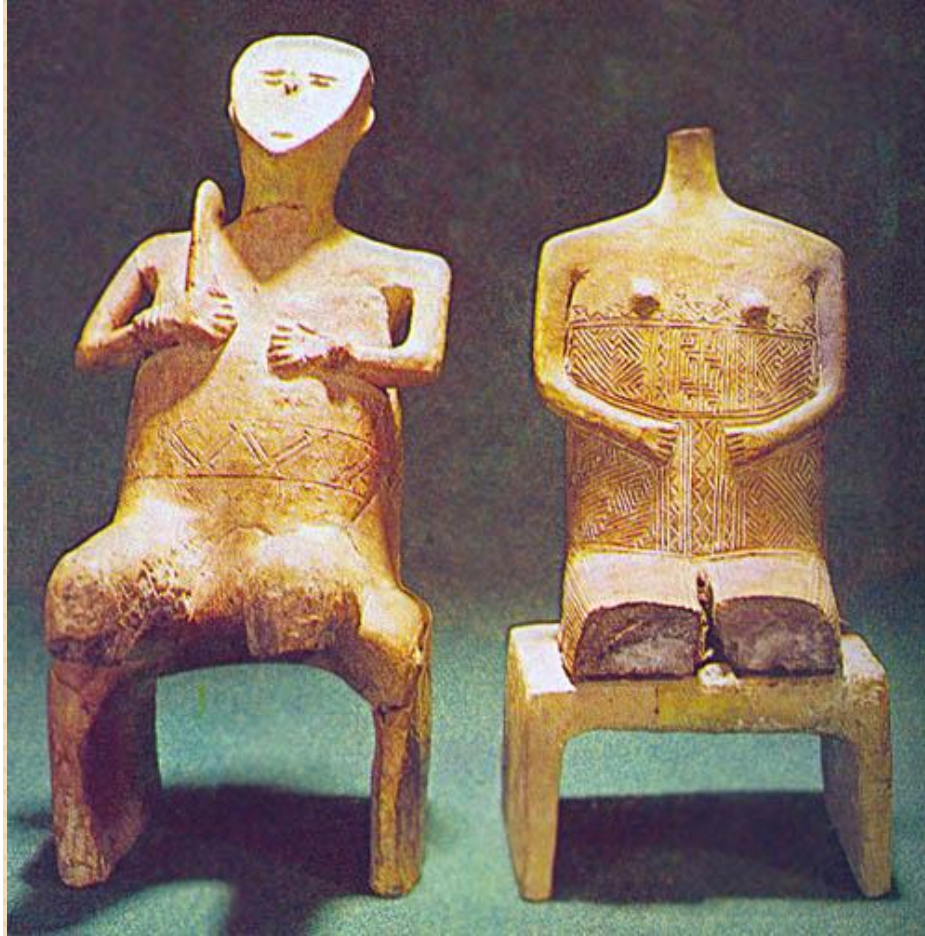
A derekán lévő övön
fegyvert visel

A test belül üreges



Sziráki Sz. Gábor: Prehisztorikus kor II.

SZEGVÁRI – TŰZKÖVESI
„SARLÓS ISTEN”



10

Terrakotta

A sematikus megformálás ellenére a testtartás határozottságot, büszkeséget sugal és méltóságot sugároz.

Sziráki Sz. Gábor: Prehisztorikus kor II.

Kökénydombi vénusz

11



Sziráki Sz. Gábor: Prehisztorikus kor II.

BUDAKALÁSZ HARANGGOS TERRAKOTTA

12

Füles bögre, füle korsó,
hamvasztásos temetés urna edénye



Budakalász M0-s híd építési
feltárása során előkerült lelet



Korongolás nélkül, agyaghurkákból tekerték fel, rovásolással díszítették, ritmikus díszítmények ismétlődésével, vízszintes sávok, cikcakkvonalak, körök. NEOLIT TERRAKOT

Sziráki Sz. Gábor: Prehisztorikus kor II.



MEGALITIKUS ÉPÍTMÉNYEK

Stonehenge

14



A salisburyi síkságon fekszik, Székely Sz. György Prehisztórikus kor II. értelme és célja titok marad

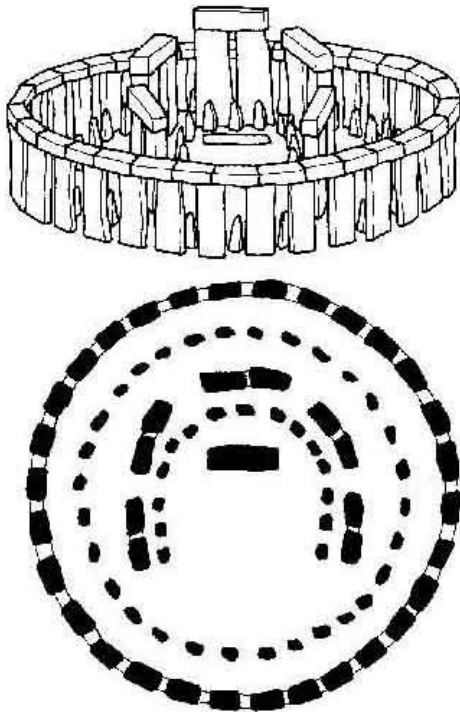
STONEHENGE

nem a kelta kultúrkörhöz tartozó druidák építették

15

Kr.e. 3100 körül ásták a kör alakú árkot, több építési szakaszt különböztetünk meg

Kr.e. 1800-ban zárult le az építkezés első szakasza. A hatalmas szürke mészkőtömböket kör alakban állították fel, ezeket faragott fedőkövek tartották össze



A legbelső kör, az oltár kék kövei szokatlan geológiai összetételűek, eredetük sok vitára ad okot

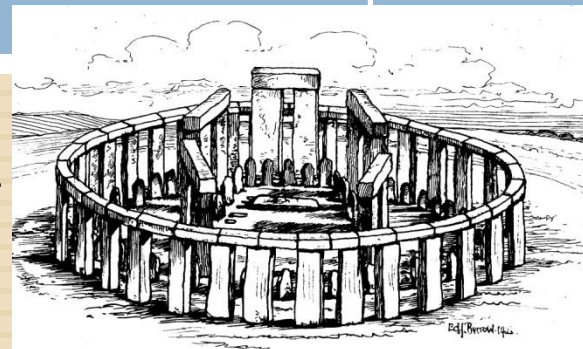
Sziraki Sz. Gábor: Prehisztorikus kor II.



16

Meglepő matematikai és csillagászati ismeretekkel építették

Csillagászati megfigyelő hely, valószínűleg a holdfogyatkozás kiszámítása céljából. A nyári napforduló idején a patkó tengelye, valamint az ide vezető út párhuzamos a felkelő nap sugaraival.



Sziráki Sz. Gábor: Prehisztorikus kor II.



Carnaci góliát

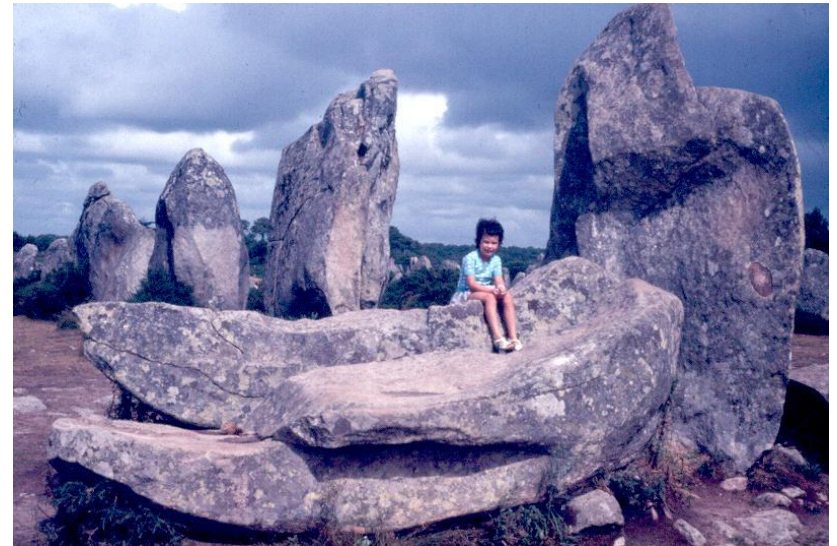
Félsziget Bretagne D-i partján. Az oszlopsorok K-Ny irányban futnak, hét fő sorból áll 1100m hosszúak Kb. 3000 oszlop maradt fent, 5 km hosszan.

CARNAC - DOLMENEK

18

**HATALMAS TÖMEGŰ
MUNKAERŐT FELTÉTELEZ**

**A VILÁG LEGRÉGIBB EMBERI KÉZ
ALKOTTA ÉPÍTMÉNYEK**



EGYES KÖVEK SÚLYA 40 – 60 TONNA, A FÖLDBE ÁSOTT HORDLAPOK CSAK NÉHÁNY CENTIMÉTERRE TÁMASZTJÁK ALÁ A TOBB TONNA SÚLYÚ FEDLAPOKAT

Sziróki Sz. Gábor: Prehisztórikus kor II.

CROMLECH

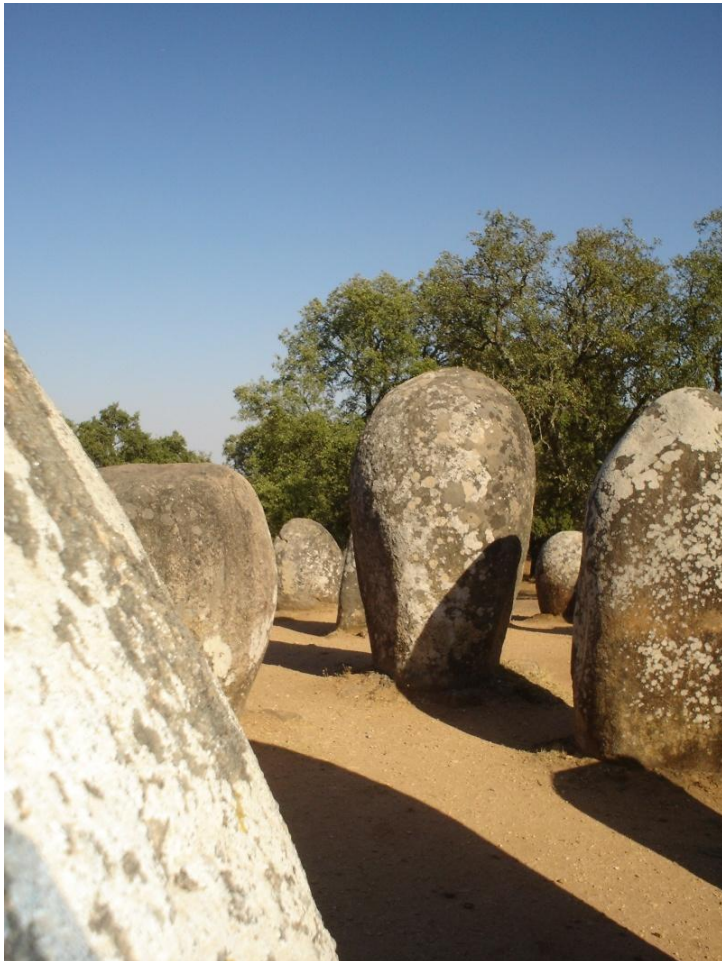
19



Sziráki Sz. Gábor: Prehístorikus kor II.

CROMLECH

20



Sziráki Sz. Gábor: Prehisztorikus kor II.

HÚSVÉT-SZIGETEK / MOAI KAVAKAVA

21

4-10 m magas
szobrok,

20-90 tonna

Aránytalan nagy
a fejük

Álluk előre ugrik,
fülük hosszúkás,
láb nélküliek.

Néhányuk fején
vörös sziklából
készült kalap van.



Sziráki Sz. Gábor: Prehisztorikus kor II.

Thor Heyerdahl antropológus nádcsonakjával bizonyította, hogy a korai civilizációk is képesek voltak nagyobb távolságra eljutni.

22

Galapagos 3220 Km
Chile 3600 Km



Eredeti lakosok Dél-Amerikából jöttek, ezután érkezettek a hosszú fülű polinéziaiak.



Kalapos lábatlanok

23

A régészeti vizsgálatok kimutatták, hogy a szobroknak igen mélyen van a súlypontjuk, kötelek segítségével 15 ember viszonylag gyorsan talpra állíthatta őket



Sziráki Sz. Gábor: Prehisztorikus kor II.

Óceán felé tekintők HALLGATÁSBA BURKOLÓZNAK

24

A húsvét-szigetiek nyelvén külön szó van arra a mozgásra, amikor nincs szükség láb igénybevételére.

MARAD A KÉRDÉS:
MI VÉGRE KÉSZÍTETTÉK ŐKET?



Catal Hüyük

A ma ismert legrégebbi emberi település a kőkorszakból (ie 8000)

25



A bejárat nélküli város - feltárt városban a háznak ugyanis nem volt se ablakuk, se ajtajuk.

Sziráki Sz. Gábor: Prehisztorikus kor II.

A város valamikor Kr.e. 7200-7100 között jött létre, vagyis 2000 (!) évvel az egyiptomi és a mezopotámiai civilizációk kialakulása előtt. Azóta több hasonló, vele egyidős településre bukkantak, de egyiké sem érte el Catal Hüyük kulturális és technikai fejlettségét. Korai mezőgazdasági település, ahol az emberek már gabonát termesztettek, háziállatokat tartottak, vallási tárgyú szobrokat és festményeket készítettek, és távoli

társadalmakkal **kereskedtek!**

Catal Hüyük-i társadalom egyenlőségre alapuló ősközösségi társadalom volt; semmiféle hierarchiának nincs nyoma. Nem voltak szegények, gazdagok, és még gazdagabbak.



A vályogházak közvetlenül a szomszéd épület mellé épültek, fukarcnyi rést sem hagyva a falak között. A dobozszerű, négyszögletes házak úgy kapcsolódtak egymásba, mint a lépesmész sejtjei. A háztetőről gipszből formált csatorna vezette le a vizet az udvarok valamelyikébe.

És most jön a legfurcsább talány.

Utcák nem voltak, így bejárati ajtók és ablakok sem. A házakba a tetőn keresztül lehetett bejutni. Belül általában egy 6x4 méteres nagyszoba volt, amelynek hátsó, déli részében raktárt alakítottak ki, a padlót megmagasították, s e padlómagasítás alá temették halottjaikat. Az ásatás során főleg gyermekholttesteket találtak. A szobák északi része szentélyként is szolgált, itt díszes falfestményeket találtak a régészek. A falfestmények és agyagszobrok zöme szakrális jellegű, nagy szerephez jut rajtuk a bika, a kos, a szülés közben ábrázolt Világszűz istennő, no meg a vadászat.





szülés közben ábrázolt Világszűz istennő

A Nagy Anya Istennő ül a trónon,
kézfeje - leopárd.

Jellegzetes kerámia szobor
Catal Huyuk-ből

Jerikó

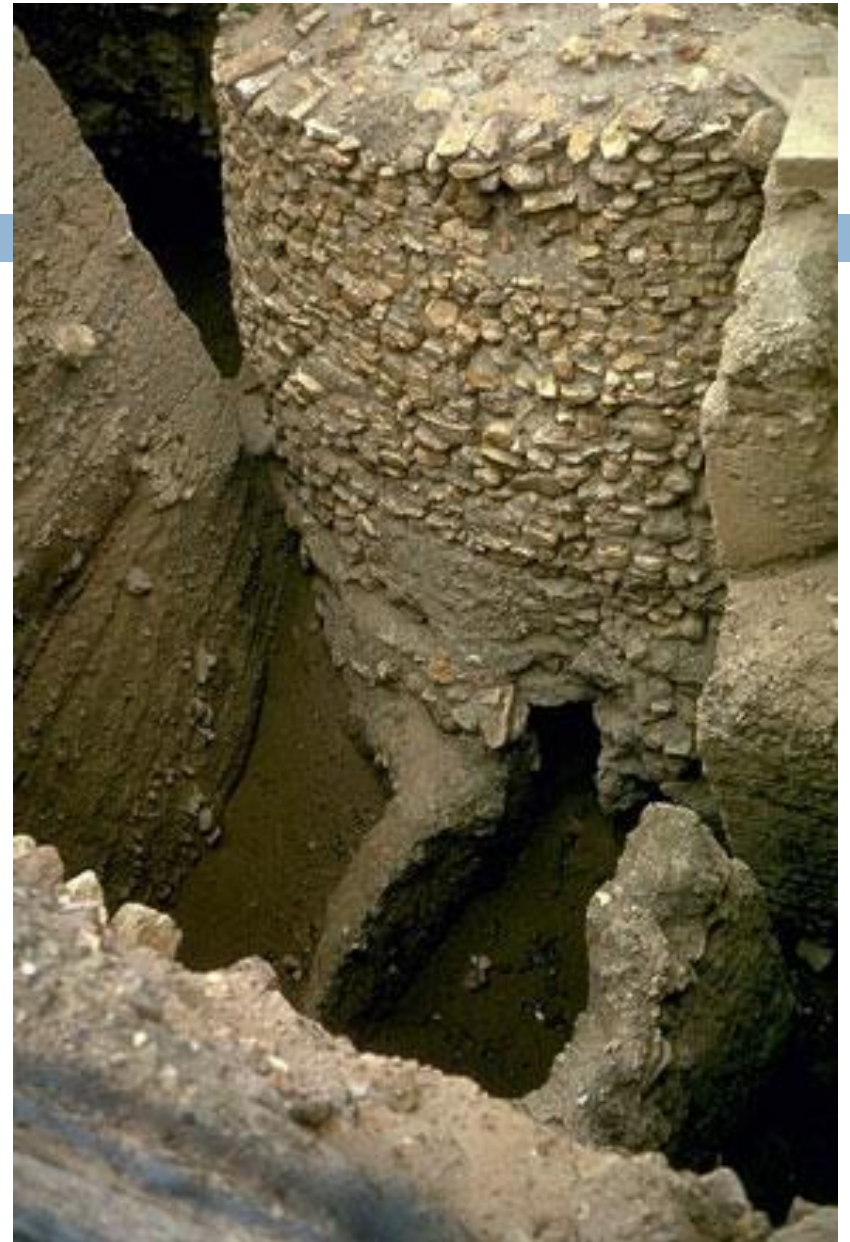
29



Jericho, a világ másik-első városa, épült a kőkorszakban 11.000 és 10.000 évvel ezelőtt. A vadon élő fűféléket gyűjtötték később házasították. Vagyis szelektív tenyésztéssel előállították az egyre kövérebb magot. Tudjuk, hogy e kor eredménye a búza és az árpa.

Jerikó falai

30



Sziráki Sz. Gábor: Prehisztorikus kor II.

Ghiberti

31

*A nyolcadik jelenet:
átkelés a Jordánon, a tizenkét
sátor a tizenkét törzs.
Az látható amikor a ládát
viszik felvonuláson, és Jerikó
falai le lezuhannak - A hang
a trombiták ..*



Sziráki Sz. Gábor: Prehisztorikus kor II.

Harappá-civilizáció

32

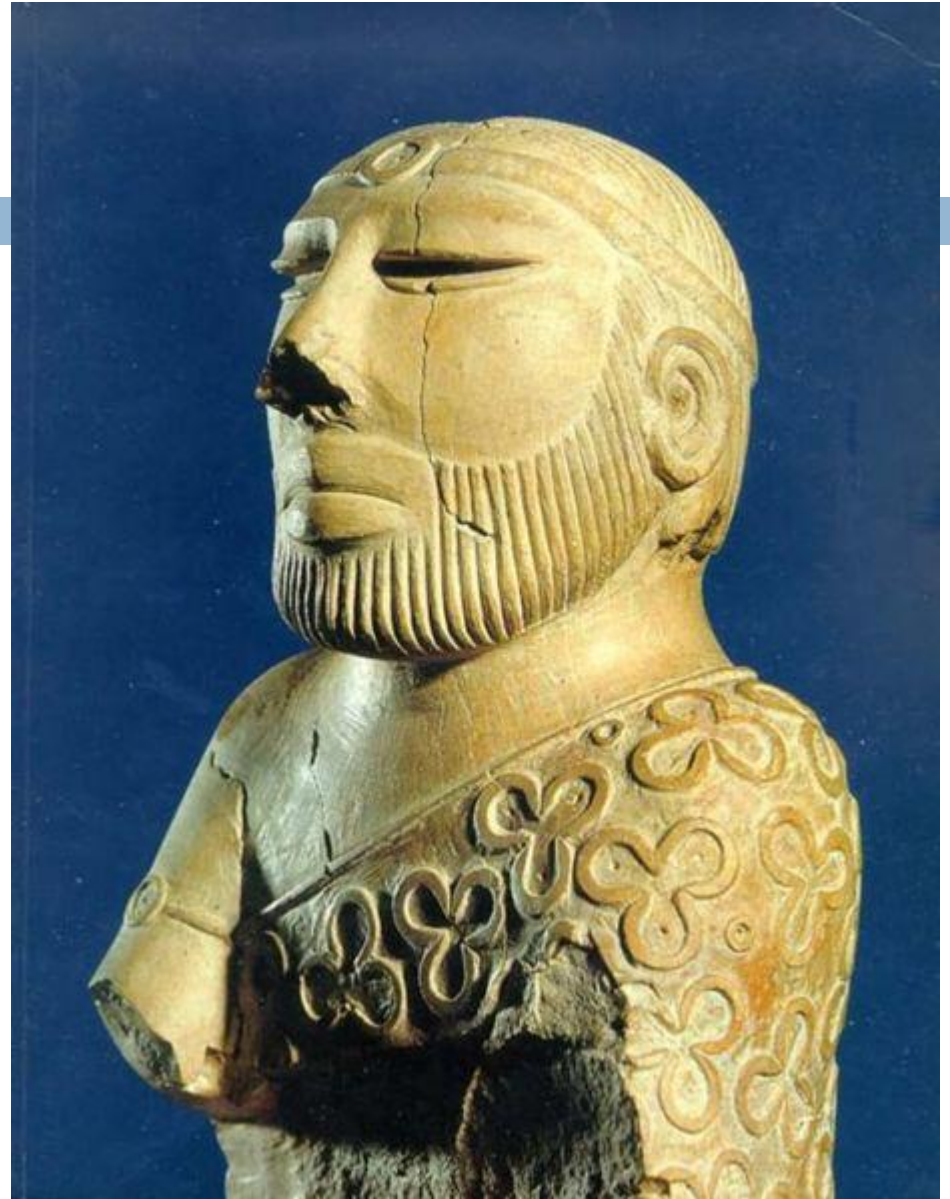


Az Indus-völgyi civilizáció történetéről nem állnak rendelkezésre írásos források. A régészeti leletek tanúsága szerint a Kr. e. 4. évezred folyamán az őslakosság településein megjelentek a nyugati és déli irányból érkező bevándorlók. Ezek már földművelő népek voltak, és ismerték a fémmegmunkálást.

King Priest

33

Az úgynevezett "King Priest" szobor,
Mohenjo-daro, késő Idősebb Harappan
időszakban, Nemzeti Múzeum, Karachi,
Pakisztán



Az Indus-völgyi civilizáció teljesen ismeretlen volt 1921-ig,
ekkor pakisztáni feltárta a városokat: Harappa és Mohenjo Daro

34



Sziráki Sz. Gábor: Prehisztorikus kor II.

Mohenjo Daro

35



ie 2500

40.000 lakos

Sziráki Sz. Gábor: Prehisztorikus kor II.

Harappan pecsétek

36

